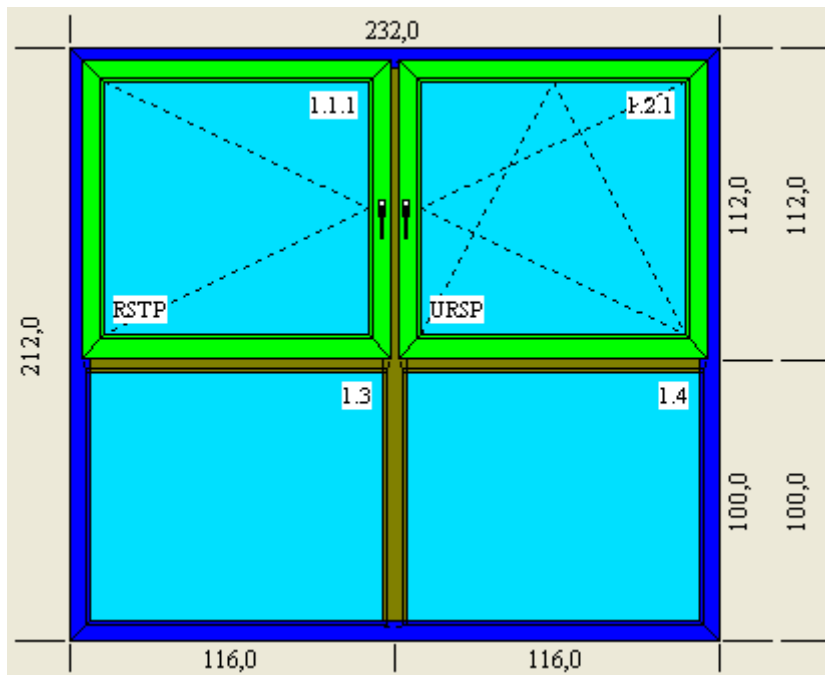


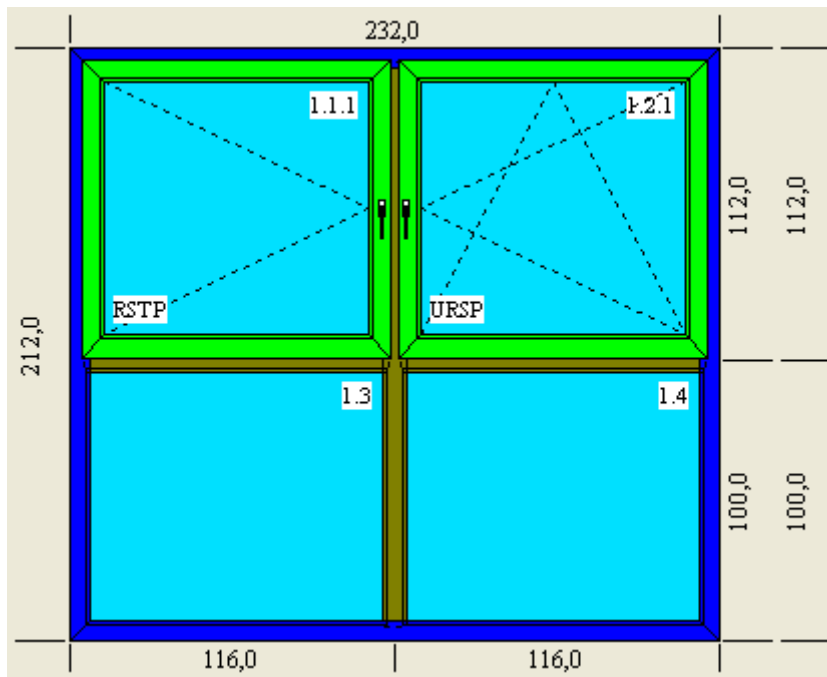
## STOLARKA PCV i Al. BIESZCZADZKIEGO ZESPÓŁU SZKÓŁ ZAWODOWYCH W USTRZYKACH DOLNYCH

### Wymogi ogólne:

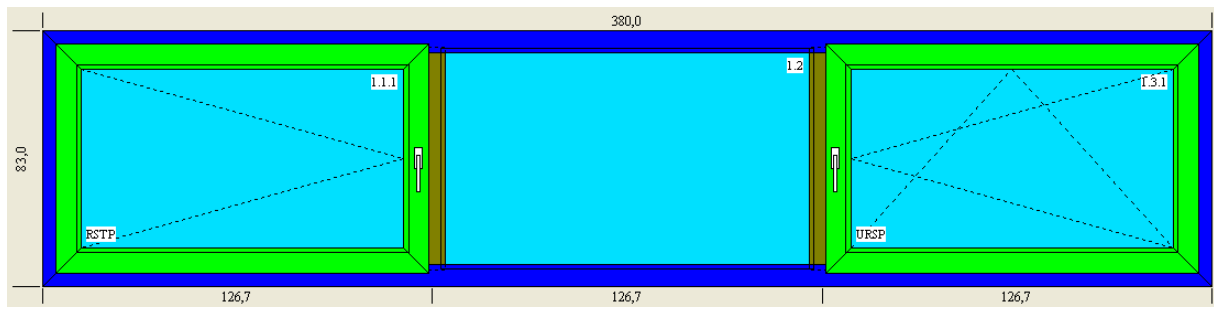
- Profil okienny w kolorze białym, 5-komorowy,
- profile muszą posiadać skuteczny system odprowadzania wody opadowej
- wzmocnienie kształtowników PCV , grubości min 1.5 mm
- projekt jednostkowy na zastosowanie odpowiednich systemowych profili wzmacniających, wstawianych co odpowiednią szerokość segmentów z uwzględnieniem odpowiednich stref wiatrowych , śniegowych w miejscu montażu stolarki
- szyby zespolone jednokomorowe 4/16/4  $k \leq 1.0 \text{ W/m}^2 \cdot \text{K}$
- okucia obwiedniowe zabezpieczone antykorozyjnie powłoką galwaniczną
- blokada błędnego położenia klamki, mikrowentylacja



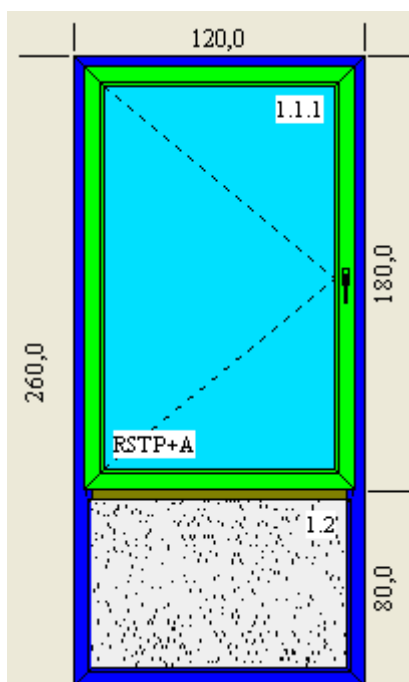
SZTUK 32



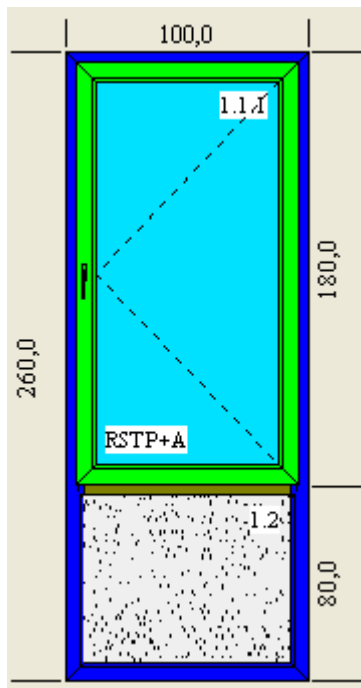
SZTUK 12



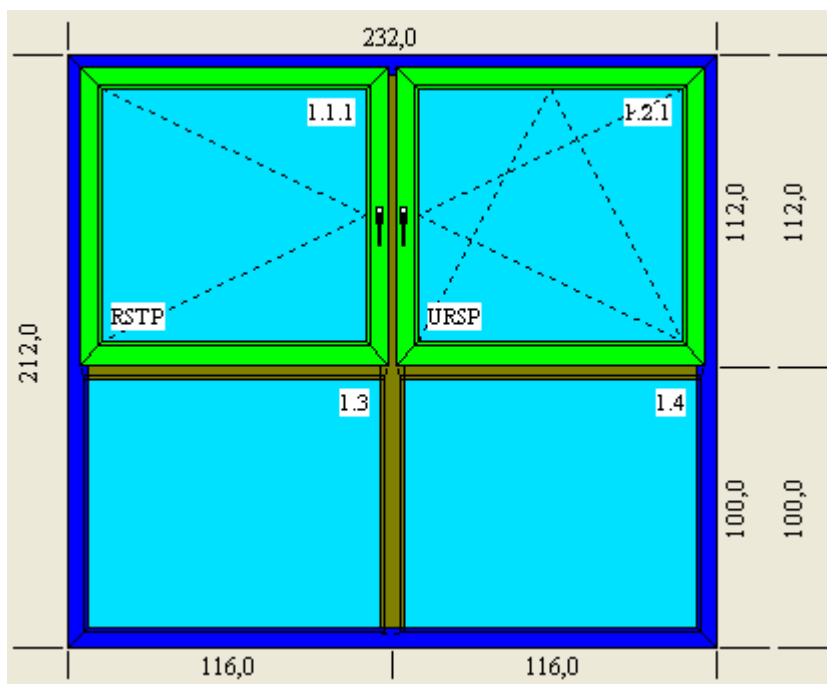
SZTUK 8



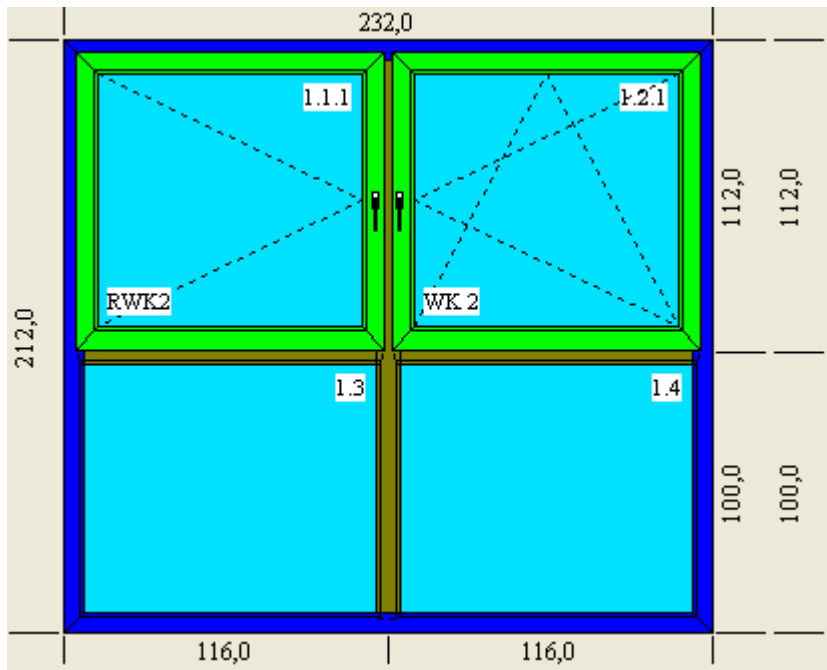
SZTUK 2 (klamka z kluczykiem, wypełnienie białe)



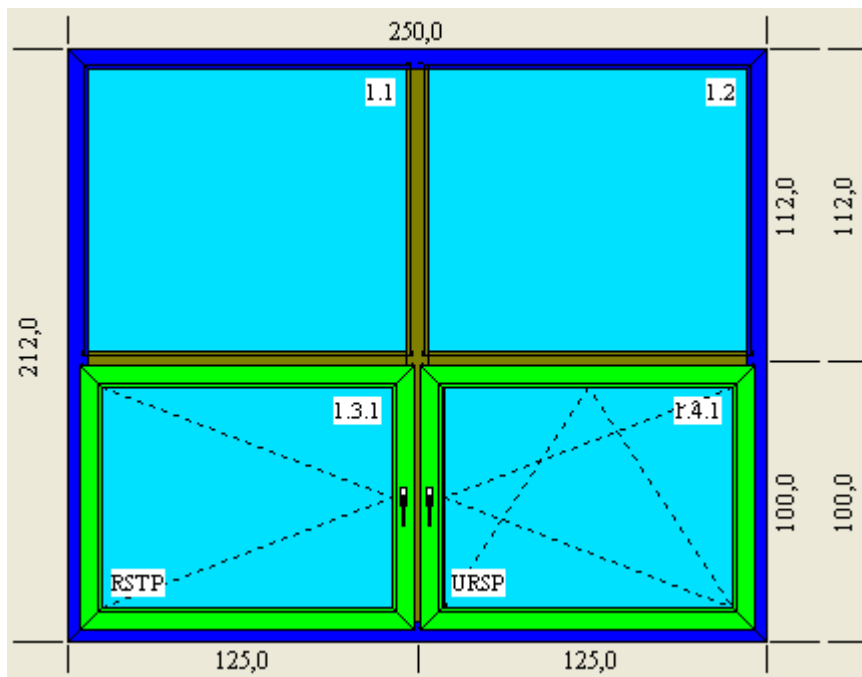
SZTUK 2 (klamka z kluczykiem, wypełnienie białe)



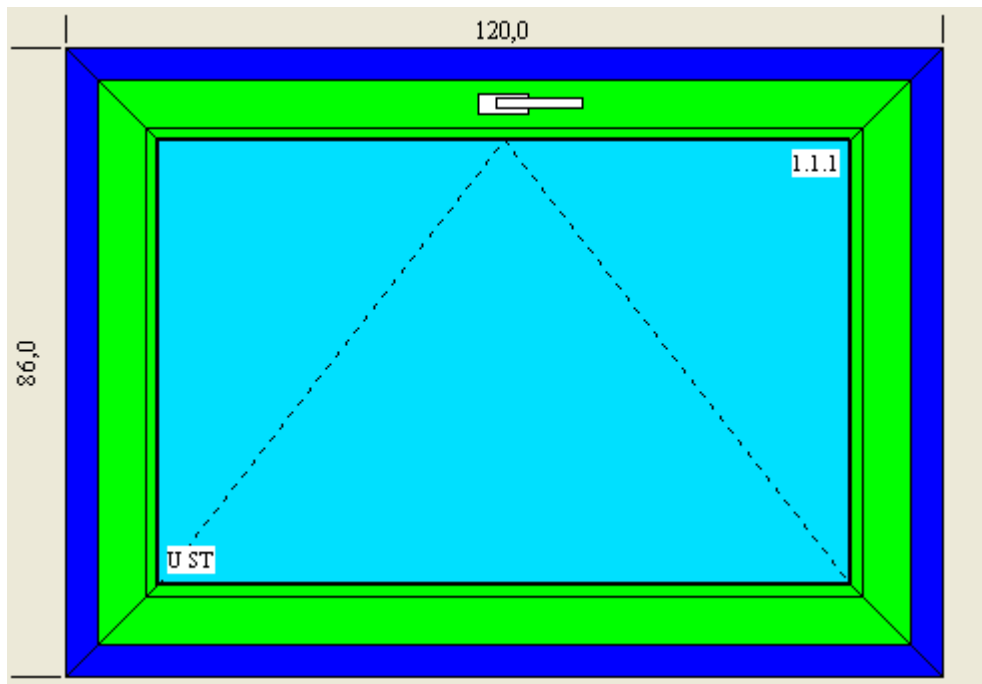
SZTUK 9



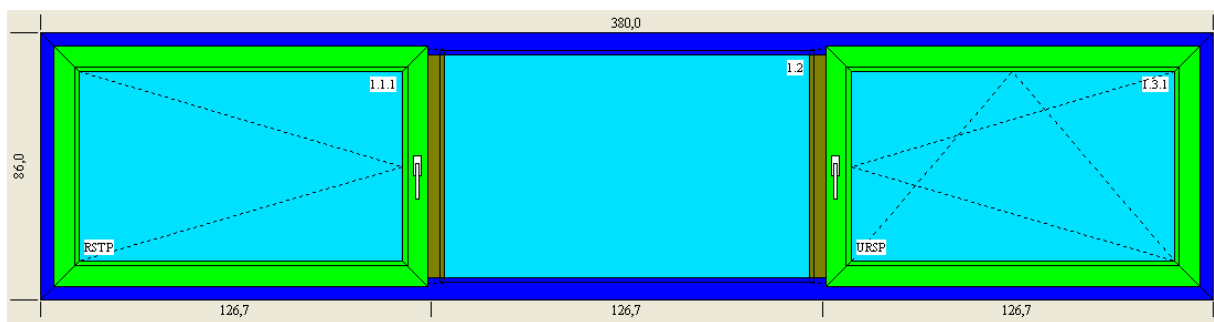
SZTUK 4



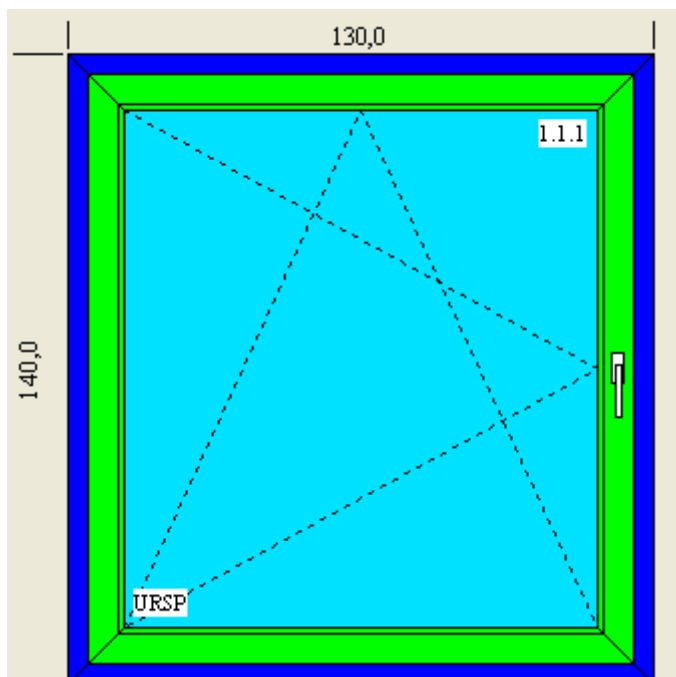
SZTUK 4



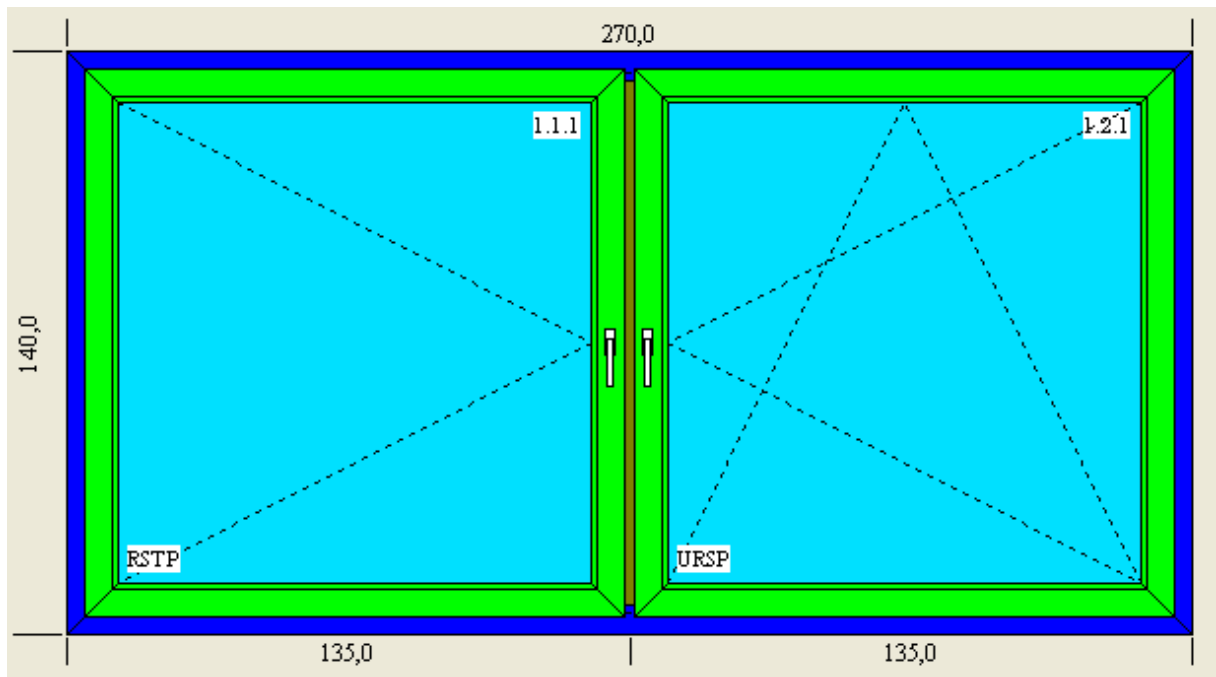
SZTUK 5



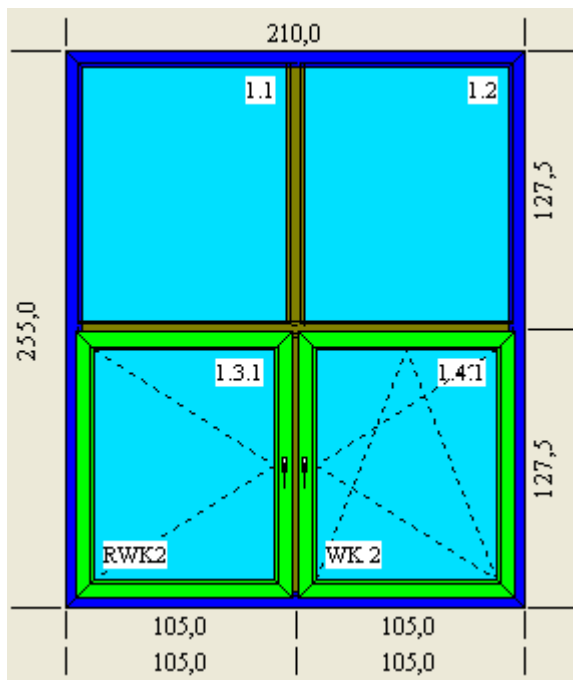
SZTUK 5



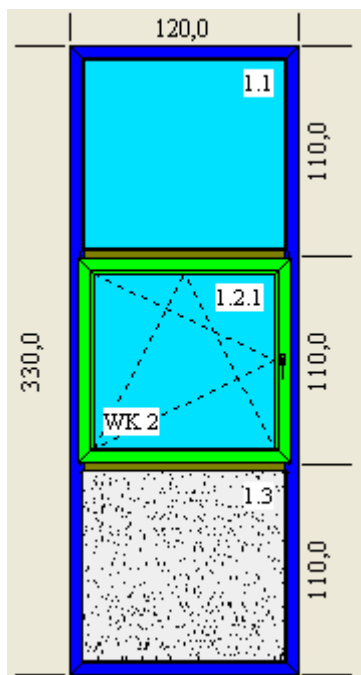
SZTUK 1



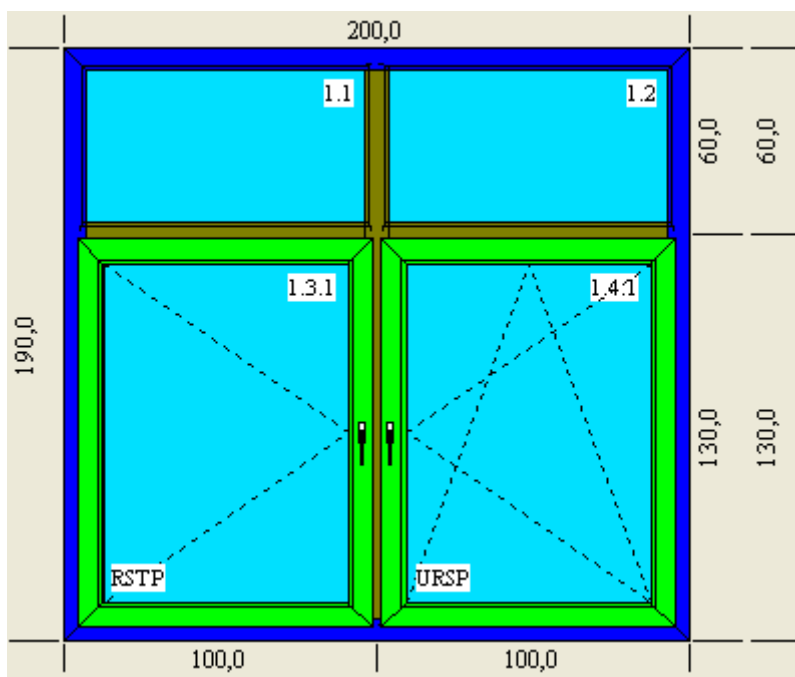
SZTUK 2



SZTUK 1

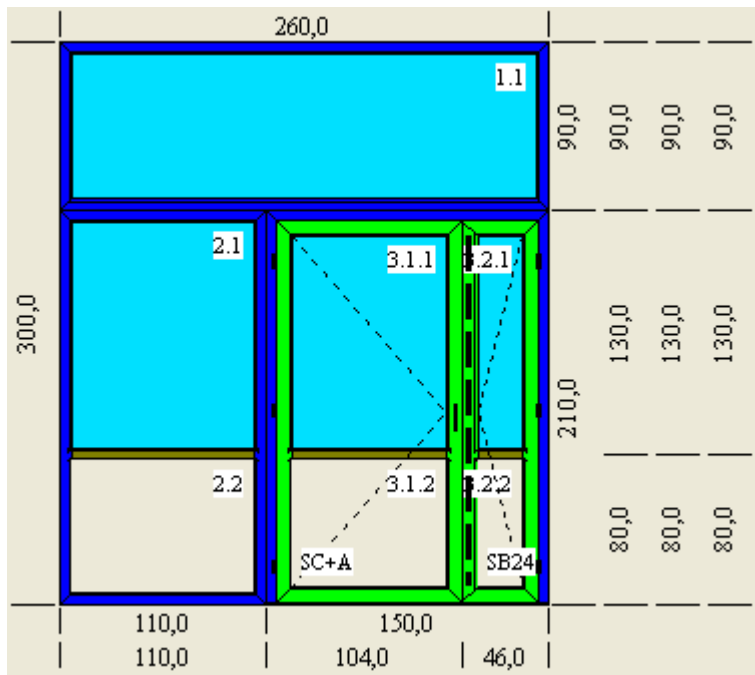


SZTUK 1 (kolor biały, szkło bezpieczne dwustronne, wypełnienie)



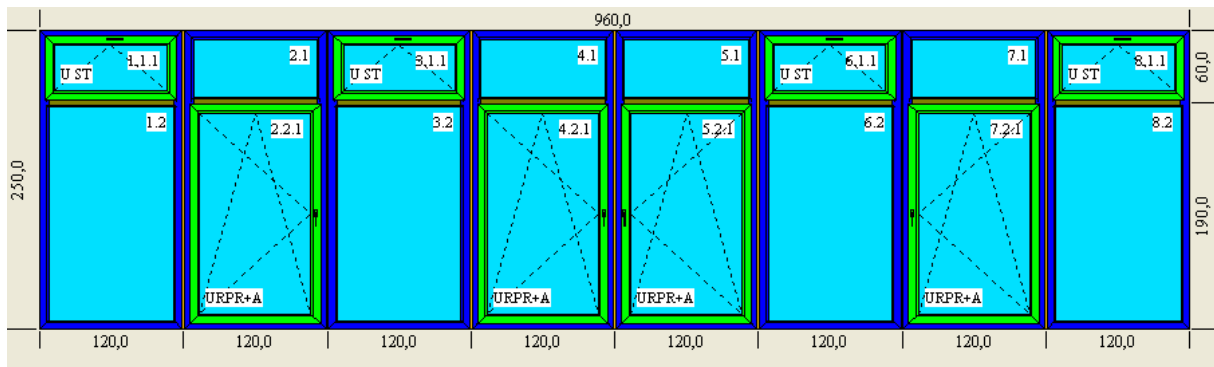
SZTUK 1

DRZWI ALUMINIOWE



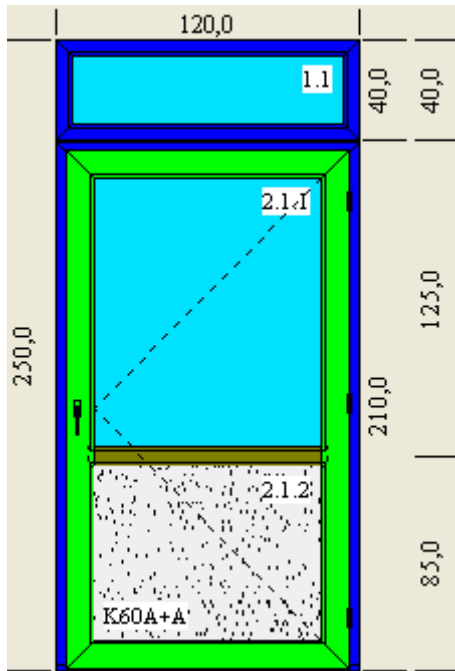
SZTUK 1 (kolor brąz, zamek na klamkę + dodatkowy, samozamykacz z blokadą, szkło bezpieczne dwustronne)

ZABUDOWA PCV - (kolor biały, klamka z kluczykiem, szkło bezpieczne)

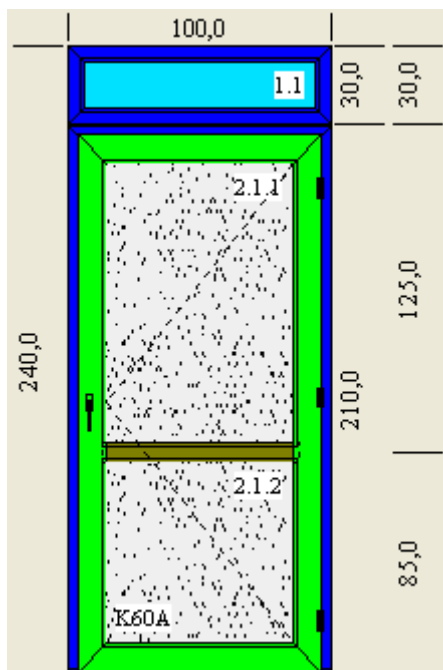


DRZWI PCV

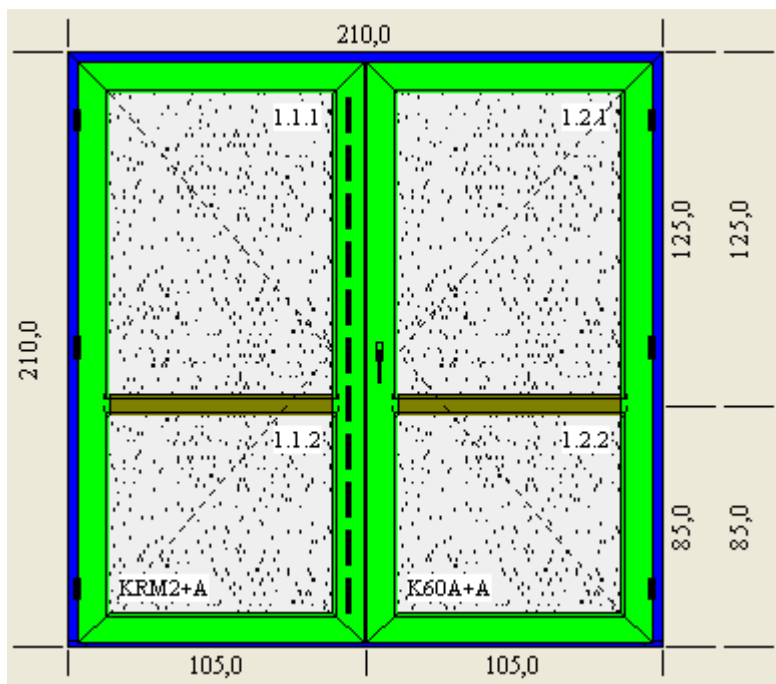




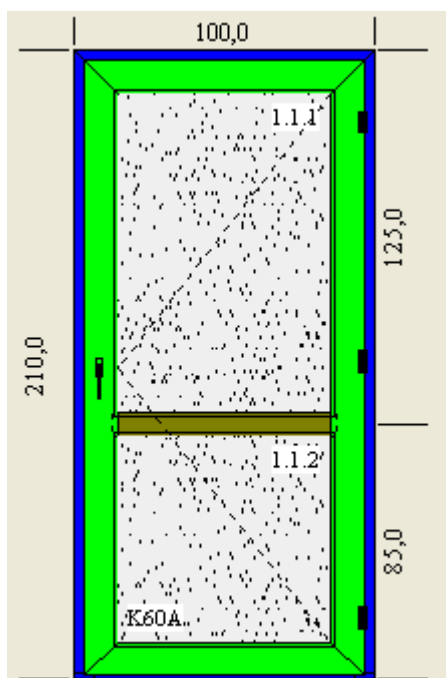
SZTUK 1 (kolor biały, wypełnienie, szkło bezpieczne,)



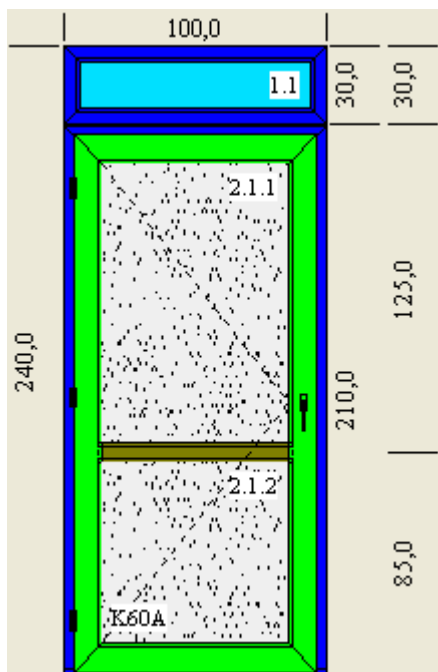
SZTUK 2 (kolor biały, szkło, wypełnienie)



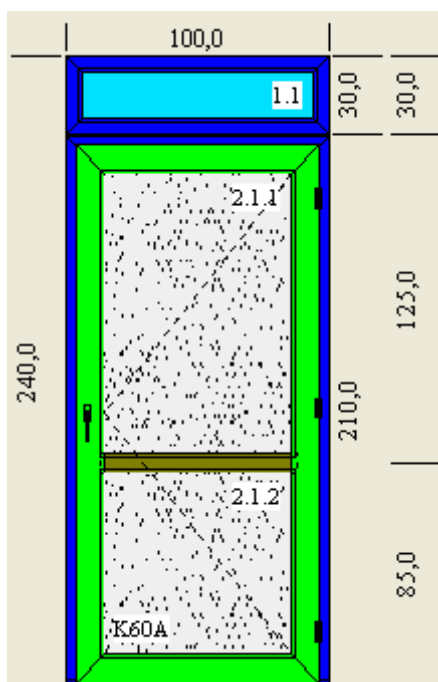
SZTUK 1



SZTUKA 1

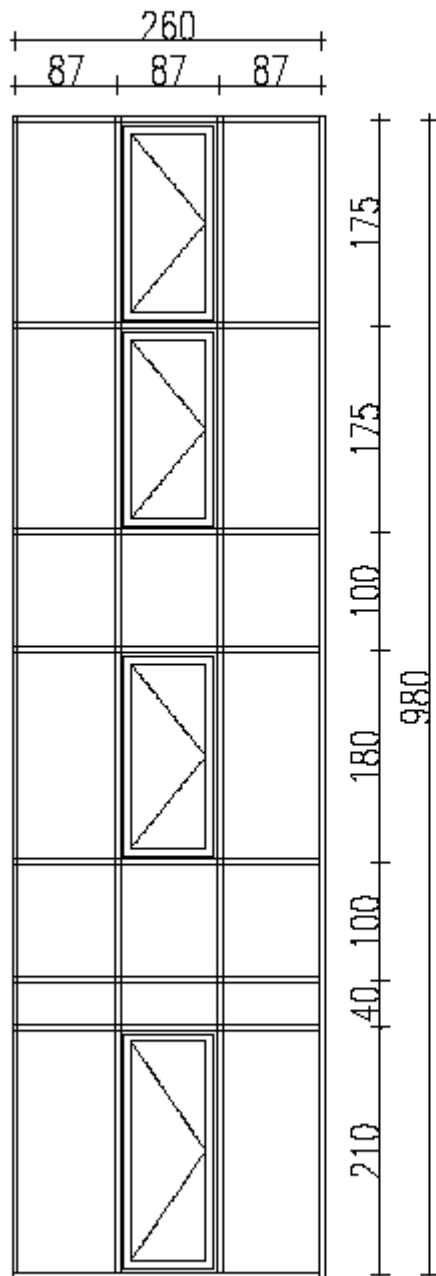


SZTUK 1 (kolor biały, szkło bezpieczne, wypełnienie)

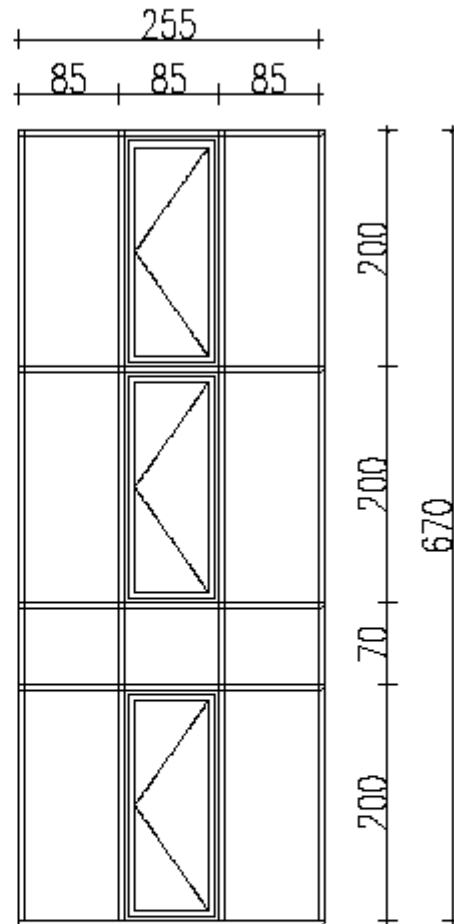


SZTUK 1 (kolor biały, szkło bezpieczne, wypełnienie)

## FASADA NR 1

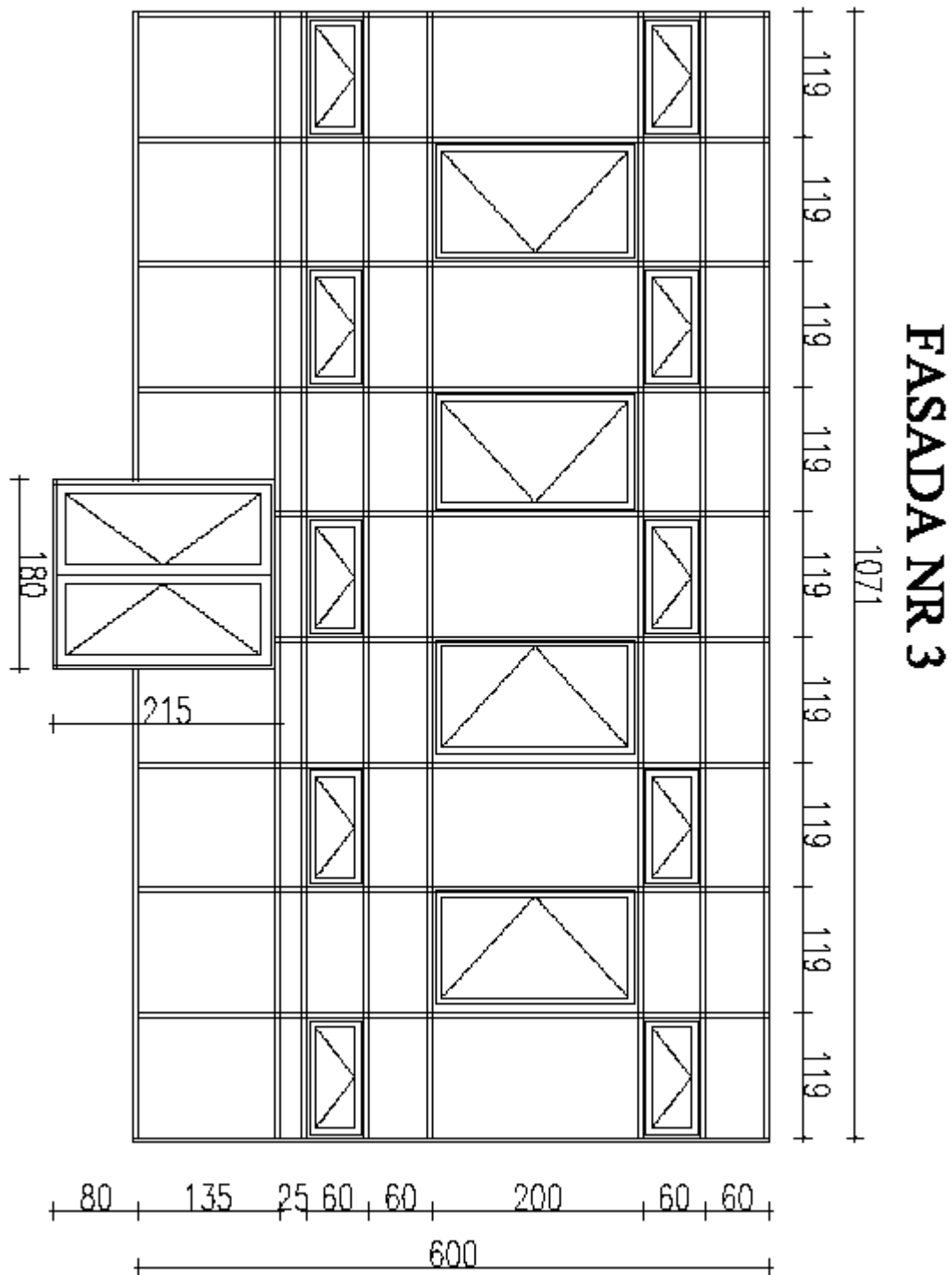


## FASADA NR 2

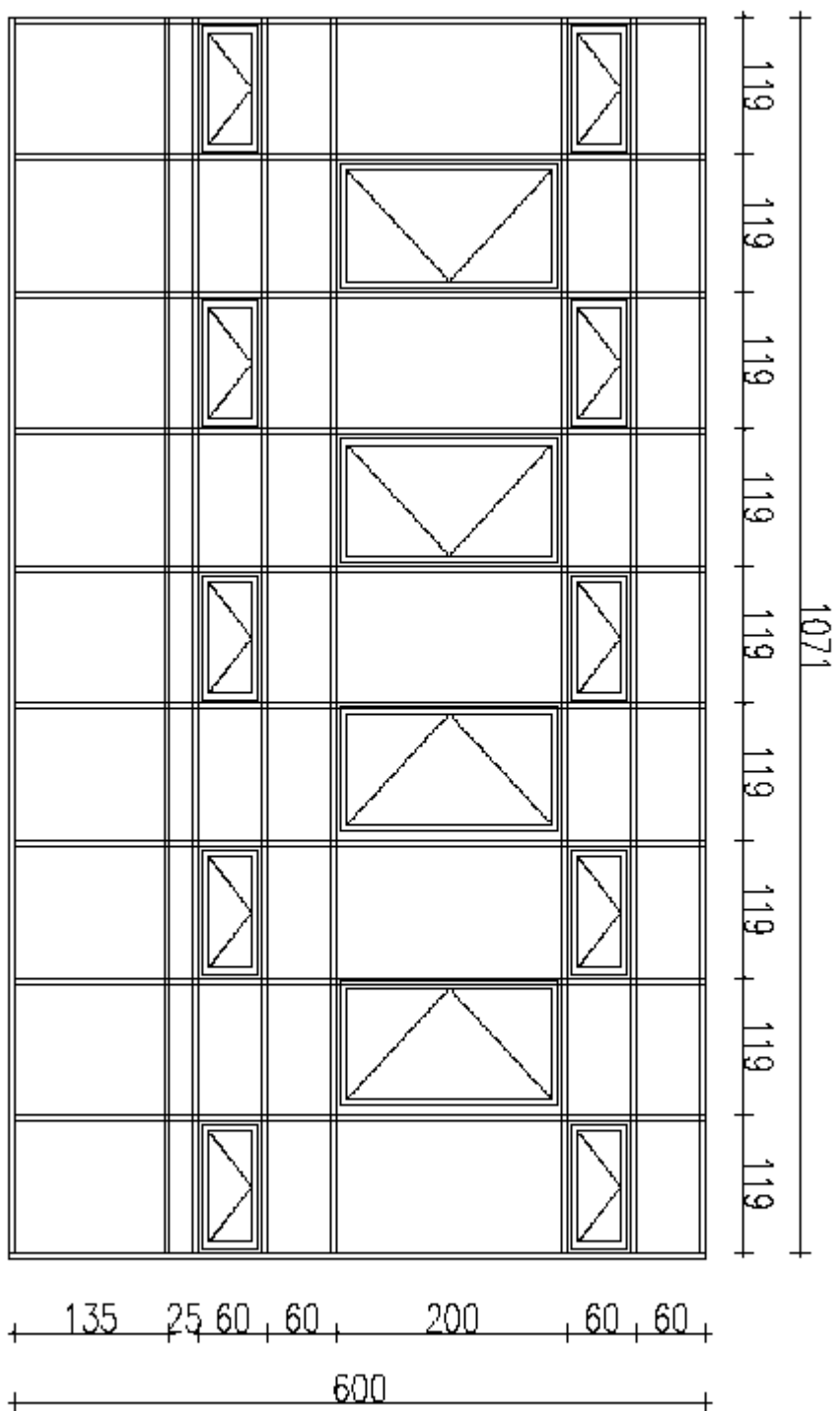


Fasada nr 1 i nr 2 - szkło bezpieczne dwustronnie, kolor brąz, w miejscu spocznika wypełnienie nieprzeierne szer. 100cm w fasadzie nr 1 i 70cm w fasadzie nr 2, klamki z kluczykiem,

Fasada nr 3 i nr 4 - szkło bezpieczne dwustronnie, kolor brąz, w miejscach pasów szer. 60cm nieokiennych wypełnienie nieprzeierne, klamki z kluczykiem , drzwi (kolor brąz, zamek na klamkę + dodatkowy, samozamykacz z blokadą, szkło bezpieczne dwustronnie)



# FASADA NR 4



Ilość stolarki należy sprawdzić na miejscu w budynku Bieszczadzkiego Zespołu Szkół Zawodowych w Ustrzykach Dolnych ul. Przemysłowa 16, poniższy przedmiar robót należy skorygować o już wymienioną stolarkę. Nie wymieniamy teraz zewnętrznych parapetów, zostaną wymienione na nowe przy wykonywaniu elewacji budynku .

# **PRZEDMIAR ROBÓT**

**Obiekt :** BUDYNEK BIESZCZADZKIEGO ZESPOŁU  
SZKÓŁ ZAWODOWYCH - Ustrzyki Dolne

**Adres inwestycji :** ul. Przemysłowa 38-700 Ustrzyki Dolne

**Budowa :** Termomodernizacja budynku - Wymiana  
stolarki okiennej i drzwiowej

**Investor :**

**Data opracowania :** Listopad 2006



## P R Z E D M I A R   R O B Ó T

Podstawa nakładu, opis pozycji, wyliczenie ilości robót		Ilość	Krot	Jedn.
<b>1 BUDYNEK GŁÓWNY</b>				
1.001	KNR 401/354/12 Wykucie z muru, podokienników betonowych z lastryko 2.4 * 72 = 172.8	172.8		m
1.002	KNR 19/929/11 (2) Wymiana okien zespolonych na okna z PCV, okna rozwierane i uchylno-rozwierane, dwudzielne o wymiarach 232x212 cm, ponad 2,5 m2, osadzanie na dyblach 2.32 * 2.12 * (10 * 3 + 2 * 2 + 6 * 3) = 255.757 SE NW 2.32 * 2.12 * 14 = 68.858	324.614		m2
1.003	KNR 19/929/11 (2) Wymiana okien jak wyżej lecz okna PCV w łazienkach z szybami oszarowanymi do połowy 2.32 * 2.12 * 6 = 29.51	29.51		m2
1.004	KNR 19/929/11 (2) Wymiana okien piwnicznych drewnianych trójdzielnych na okna PCV o wymiarach 379x86cm (3.79 * 6 + 3.85 + 3.75) * 0.86 = 26.092 SE NW 3.79 * 0.86 * 5 = 16.297	42.389		m2
1.005	KNR 19/929/4 (2) Wymiana okien jak wyżej lecz okien jednodzielnych uchylnych, ponad 1,0 m2 o wymiarach 121x86 cm NW 1.21 * 0.86 * 5 = 5.203	5.203		m2
1.006	KNR 401/354/8 Wykucie z muru ościeżnic jak wyżej lecz powierzchnia ponad 2 m2 SE 1.16 * 2.46 * 2 = 5.707 SE 1.01 * (2.51 + 2.56) = 5.121 NW 2.44 * 2.34 * 3 = 17.129 NW 2.58 * 2.34 * 4 = 24.149	52.105		m2
1.007	KNR 401/354/8 Wykucie z muru jak wyżej lecz ościeżnic stalowych drzwiowych powierzchnia ponad 2 m2 NW 2.55 * 2.94 = 7.497 SE 1.17 * 2.45 = 2.866	10.363		m2

Podstawa nakładu, opis pozycji, wyliczenie ilości robót	Ilość	Krot	Jedn.
1.008 KNR 19/1023/7 (2) Okna z PCV z obróbką osadzenia, stałe jednodzielne, ponad 1,5 m <sup>2</sup> o wymiarach 116x246 cm, osadzanie na dyblach do połowy przeszklone SE 1.16 * 2.46 * 2 = 5.707	5.707		m <sup>2</sup>
1.009 KNR 19/1023/7 (2) Okna jak wyżej lecz o wymiarach 101x256 cm SE 1.01 * 2.56 * 2 = 5.171	5.171		m <sup>2</sup>
1.010 KNR 19/1024/5 (4) Okna aluminiowe trójdzielne na kłatkach schodowych oszklone o powierzchni ponad 3,0 m <sup>2</sup> , częściowo uchylne osadzanie na dyblach o wymiarach 244x234 cm, NW 2.44 * 2.34 * 3 = 17.129	17.129		m <sup>2</sup>
1.011 KNR 19/1024/5 (4) Okna aluminiowe jak wyżej lecz o wymiarach 258x234 cm NE 2.58 * 2.34 * 4 = 24.149	24.149		m <sup>2</sup>
1.012 KNR 19/931/8 (1) Wymiana drzwi zewnętrznych drewnianych dwuskrzydłowych o wymiarach 373x262 cm wejścia głównego na drzwi aluminiowe częściowo oszklone z szybami antywłamaniowymi osadzanie na kotwach 3.73 * 2.62 = 9.773	9.773		m <sup>2</sup>
1.013 KNR 19/1024/8 (1) Drzwi aluminiowe dwuskrzydłowe wejściowe o wymiarach 255x294 cm częściowo oszklone z szybami antywłamaniowymi osadzanie na kotwach NW 2.55 * 2.94 = 7.497	7.497		m <sup>2</sup>
1.014 KNR 19/1023/12 (1) Montaż drzwi wejściowych z PCV z obróbką osadzenia o wymiarach 117x245 cm osadzanie na kotwach przeszklone częściowo NE 1.17 * 2.45 = 2.866	2.866		m <sup>2</sup>
1.015 KNR 202/129/2 Osadzenie prefabrykowanych podokienników z tworzywa sztucznego o długości 2.35 m	72.0		szt.
1.016 ORGB 202/541/1 Obróbki blacharskie z blachy powlekanej podokienników, szerokość w rozwinięciu do 25 cm Przedmiar w/g poz.1 - SE 32.64 = 32.64 NW 25.02 = 25.02	57.66		m <sup>2</sup>

Podstawa nakładu, opis pozycji, wyliczenie ilości robót				Ilość	Krot	Jedn.
1.017 ORGB 202/541/2 Obróbki blacharskie jak wyżej lecz podokienników okien piwnic i cokołu, szerokość w rozwinięciu ponad 25 cm przedmiar jak poz 2.1 - cokół						
SE	24.0	=	24.0			
NW	20.85	=	20.85			
podokienniki SE	9.264	=	9.264			
-//- NW	6.662	=	6.662			
				60.776		m2
1.018 KNR 401/1212/5 (1) Malowanie farbą olejną elementów metalowych, kraty okienne z prętów prostych, 2-krotne						
SE	$3.95 * 0.88 * 8$	=	27.808			
NW	$(4.0 * 1.08 + 1.4 * 1.02) * 5$	=	28.74			
NW,SE	$2.35 * 2.15 * (15 + 4)$	=	95.998			
				152.546		m2

Podstawa nakładu, opis pozycji, wyliczenie ilości robót	Ilość	Krot	Jedn.
<b>2 CZĘŚĆ SOCJALNA</b>			
2.001 KNR 401/354/7 Wykucie z muru, ościeżnic stalowych okiennych, powierzchnia do 2 m <sup>2</sup>			
SW (130 * 135) 1 = 1.0			
NE (40x252(210) cm 4 = 4.0			
	5.0		szt
2.002 KNR 401/354/8 Wykucie z muru ościeżnic jak wyżej lecz powierzchnia ponad 2 m <sup>2</sup>			
SW 2.55 * 1.35 * 2 = 6.885			
SW 2.1 * 2.53 = 5.313			
NE 1.3 * 2.52 * 7 = 22.932			
NE 3.55 * 3.17 = 11.253			
	46.384		m <sup>2</sup>
2.003 KNR 19/929/11 (2) Wymiana okien zespolonych na okna z PCV, okna rozwierane i uchylno-rozwierane, dwudzielne, ponad 2,5 m <sup>2</sup> , o wymiarach 155x172 cm osadzanie na dyblach na części socjalnej			
NW 1.75 * 1.72 * 3 = 9.03			
	9.03		m <sup>2</sup>
2.004 KNR 19/1023/7 (1) Okna PCV z obróbką osadzenia, uchylne, jednodzielne, ponad 1,5 m <sup>2</sup> o wymiarach 130x135 cm, osadzanie na kotwach			
SW 1.30 * 1.35 = 1.755			
	1.755		m <sup>2</sup>
2.005 KNR 19/1023/11 (2) Okna, z PCV dwudzielne o wymiarach 255x135 cm, ponad 2,5 m <sup>2</sup>			
SW 2.55 * 1.35 * 2 = 6.885			
	6.885		m <sup>2</sup>
2.006 KNR 19/1023/11 (2) Okna z PCV jak wyżej lecz trójdzielne ponad 2,5 m <sup>2</sup> o wymiarach 210x253 cm			
SW 2.1 * 2.53 = 5.313			
	5.313		m <sup>2</sup>
2.007 KNR 19/1023/8 (1) Okna z PCV z obróbką osadzenia uchylne o wymiarach 40x252 cm dwudzielne, do 1,5 m <sup>2</sup> , osadzanie na kotwach			
NE 0.40 * 2.52 * 2 = 2.016			
NE 0.40 * 2.10 * 2 = 1.68			
	3.696		m <sup>2</sup>
2.008 KNR 19/1023/11 (1) Okna z PCV jak wyżej lecz o wymiarach 130x252 cm dwudzielne, ponad 2,5 m <sup>2</sup> , osadzanie na kotwach			
NE 1.3 * 2.52 * 7 = 22.932			
	22.932		m <sup>2</sup>
2.009 KNR 401/304/2 (1) Podmurowanie ścian, zaprawa cem-wap, bloczkami z betonu komórkowego (zmniejszenie otworu okiennego)			
NE 3.55 * 0.6 = 2.13			
	2.13		m <sup>3</sup>

Podstawa nakładu, opis pozycji, wyliczenie ilości robót			Ilość	Krot	Jedn.
2.010	KNR 401/716/1 (2)	Tynki wewnętrzne zwykłe kategorii III, wykonywane ręcznie, pustaki gazobeton, ściany płaskie, pomieszczenie do 5 m <sup>2</sup> 3.55 * 0.6 = 2.13	2.13		m <sup>2</sup>
2.011	KNR 202/902/1	Tynki zwykłe kategorii III; ściany płaskie i powierzchnie poziome (balkony, loggie), ręcznie	2.13		m <sup>2</sup>
2.012	KNR 19/1023/11 (1)	Okna z PCV jak wyżej lecz trójdzielne stałe o wymiarach 355x257 cm NE 3.55 * 2.57 = 9.123	9.123		m <sup>2</sup>
2.013	KNR 19/929/12 (1)	Wymiana drzwi zewnętrznych klepkowych na drzwi z PCV jedodzielne o wymiarach 98x230 cm osadzanie na kotwach SW 0.98 * 2.30 * 2 = 4.508	4.508		m <sup>2</sup>
2.014	KNR 19/929/12 (1)	Wymiana drzwi jak wyżej lecz o wymiarach 98x239 cm NE 0.98 * 2.39 = 2.342	2.342		m <sup>2</sup>
2.015	KNR 19/929/12 (1)	Wymiana drzwi jak wyżej lecz o wymiarach 97x207 cm NE 0.97 * 2.07 = 2.008	2.008		m <sup>2</sup>
2.016	KNR 19/929/12 (1)	Wymiana drzwi jak wyżej lecz o wymiarach 100x207 cm NE 1.00 * 2.07 = 2.07	2.07		m <sup>2</sup>
2.017	KNR 19/929/12 (1)	Wymiana drzwi zewnętrznych dwuskrzydłowych płycinowych na drzwi PCV o wymiarach 207x202 cm. NE 2.07 * 2.02 = 4.181	4.181		m <sup>2</sup>
2.018	ORGB 202/541/1	Obróbki blacharskie z blachy powlekanej podokienników, szerokość w rozwinięciu do 25 cm Przedmiar w/g poz.2.1 4.478 = 4.478	4.478		m <sup>2</sup>
2.019	KNR 401/1212/5 (1)	Malowanie farbą olejną elementów metalowych, kraty z prętów prostych, 2-krotne SE 9.5 * 3.15 = 29.925 SW 2.3 * 2.7 + 1.1 * 3.1 = 9.62 NE 3.55 * 2.57 = 9.123	48.669		m <sup>2</sup>

Podstawa nakładu, opis pozycji, wyliczenie ilości robót	Ilość	Krot	Jedn.
<b>3 ŁĄCZNIK</b>			
3.001 KNR 401/354/6 Wykucie z muru - demontaż okien stalowych powierzchnia do 1 m <sup>2</sup> - analogia $9 * 4 * 2 = 72.0$	72.0		szt
3.002 KNR 401/354/7 Demontaż okien jak wyżej lecz powierzchnia do 2 m <sup>2</sup> $9 * 2 = 18.0$	18.0		szt
3.003 KNR 401/354/8 Demontaż jak wyżej lecz powierzchnia ponad 2 m <sup>2</sup> $2.15 * 10.7 * 2 * 2 = 92.02$	92.02		m <sup>2</sup>
3.004 KNR 401/212/1 Roboty rozbiórkowe, elementy betonowe niezbrojone, grubości do 15 cm - skucie płytki odbojowej $11.0 * 0.6 * 0.12 * 2 = 1.584$	1.584		m <sup>3</sup>
3.005 KNR 401/601/3 (2) Izolacje przeciwwodne i przeciwwilgociowe powierzchni poziomych, izolacja dwoma warstwami papy asfaltowej z warstwą wyrównawczą z zaprawy cementowej o grubości 2 cm + środek wodoszczelny - uzupełnienie izolacji po rozkuciu podłoża $11.0 * (0.8 + 0.6) = 15.4$	15.4		m <sup>2</sup>
3.006 ORGB 202/137/2 Uzupełnienie ścian grubości 24 cm z pustaków betonowych 49x24x24 cm, na zaprawie cementowej pod konstrukcję aluminiową okien $10.7 * 0.60 * 2 = 12.84$	12.84		m <sup>2</sup>
3.007 KNR 202/803/3 Tynki zwykłe wykonywane ręcznie, ściany i słupy, kategoria III	12.84		m <sup>2</sup>
3.008 KNR 202/902/1 Tynki zwykłe kategorii III; ściany płaskie i powierzchnie poziome (balkony, loggie), ręcznie	12.84		m <sup>2</sup>
3.009 ORGB 202/1026/4 Konstrukcja ścian przeszklona z kształtowników aluminiowych z - okna o powierzchni ponad 1.5 m <sup>2</sup> $10.7 * 7.5 = 80.25$	80.25		m <sup>2</sup>
3.010 ORGB 202/1026/4 Konstrukcja jak wyżej lecz z drzwiami $10.7 * 7.5 = 80.25$	80.25		m <sup>2</sup>

